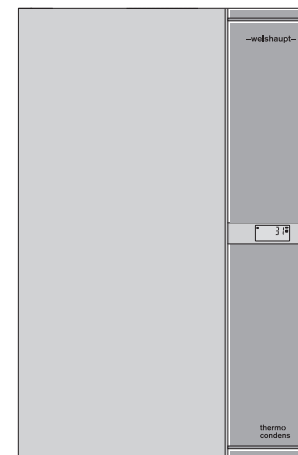


-weishaupt-



Bruksanvisning

Weishaupt Thermo Condens

WTC 15-A

WTC 25-A

WTC 32-A

Adress serviceföretag _____

Weishaupt Svenska AB

Enhagsvägen 10, Box 601, 187 26 Täby
Te. 08-768 05 40, Telefax 08-768 05 63
Tel. Service 08-768 05 61
www.weishaupt.se

Tryck-nr 83053142, dec. 2006
Rätten till ändringar förbehålles
Tryckt i Tyskland, Eftertryck förbjudes

Säkerhetsanvisningar



Vid inandning av gaser kan, beroende på gastyp och mängd risk för kvävning och förgiftning uppstå. Där det finns en antändningsrisk finns också en explosionsrisk.

Vid gaslukt:

1. Förhindra öppen eld eller gnistbildning (t.ex. tändning resp. släckning av ljus och elektriska apparater). Använd ej mobiltelefon.
2. Stäng gaskranen.
3. Öppna fönster och dörrar.
4. Varna boende och lämna byggnaden.
5. Efter lämnande av byggnaden meddela fackfirman/installatören och ev. även gasleverantören.

Risk för förgiftning

Stängda tilluftsöppningar kan leda till att giftiga kolmonoxider bildas.

Därför är det viktigt att vid rumsluftberoende drift alltid hålla alla ventiler i uppställningsrummet öppna.

Vid avgaslukt:

1. Stäng av strömmen till anläggningen.
2. Öppna fönster och dörrar.
3. Kontakta fackfirman/installatören.

Uppställningsrum

Otillåtna omgivningsförhållanden kan skada apparaten. För en säker drift bör beaktas:

- att uppställningsrummet vid rumsluftberoende drift har en bra ventilation och är dammfritt.
- att förbränningsluften inte innehåller halogen-kolväte (finns t.ex. i sprayer, lösnings-, tvätt- och rengöringsmedel).

Arbeten på eldningsanläggningen

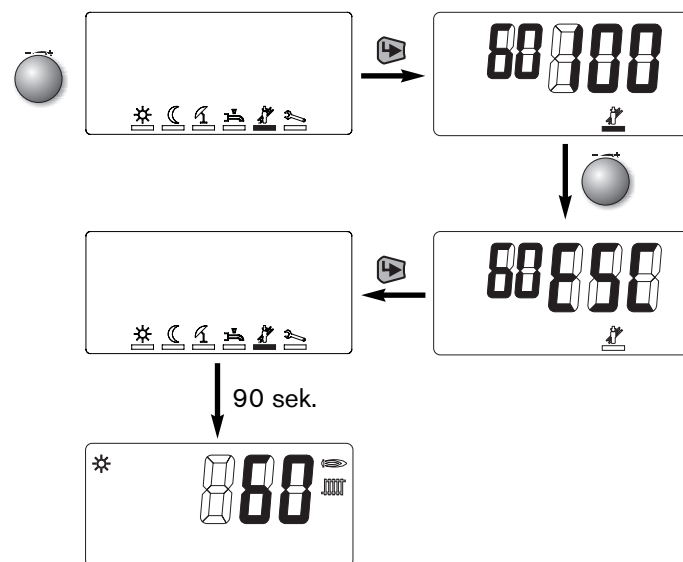
Icke fackmässigt genomförda arbeten på eldningsanläggningen kan leda till svåra olyckor. Montage, första idrifttagande, injustering, service och igångkörning får endast göras av kvalificerad personal. Detsamma gäller för öppnande av pannan.

Bränsle

Pannan får endast drivas med de på typskylten angivna gastyperna.

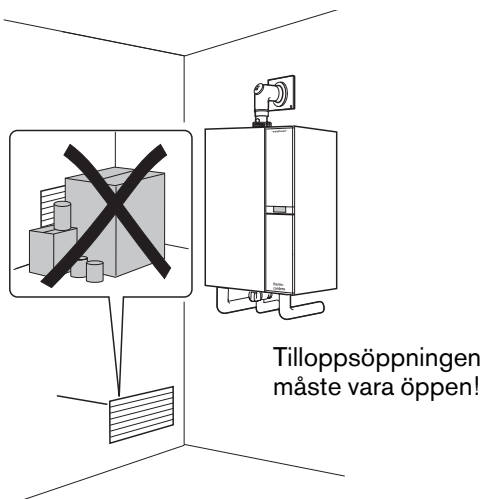
Skorstensfejarfunktion

- Aktivera symbolraden genom att vrida på vredet och sätt markören under skorstenfejarsymbolen.
- Aktivera skorstenfejarfunktionen genom att trycka på -tangenter
- Funktionen förblir aktiv 15 min.
- De 3 större siffrorna visar pannans aktuella effekt.
- De 2 mindre siffrorna visar pannans aktuella temperatur.
- För att lämna skorstenfejarläget vrid vredet tills ESC visas och tryck sedan på -tangenter.
- Efter ca. 90 sekunder visas på nytt standardindikering.



Kontrollera en gång per halvår:

Endast vid rumsluftberoende drift!



Regelbunden service sparar energi och skonar miljön

Låt hela anläggningen genomgå service minst en gång per år av fackkunnig personal.

Vi rekommenderar tecknande av ett serviceavtal.

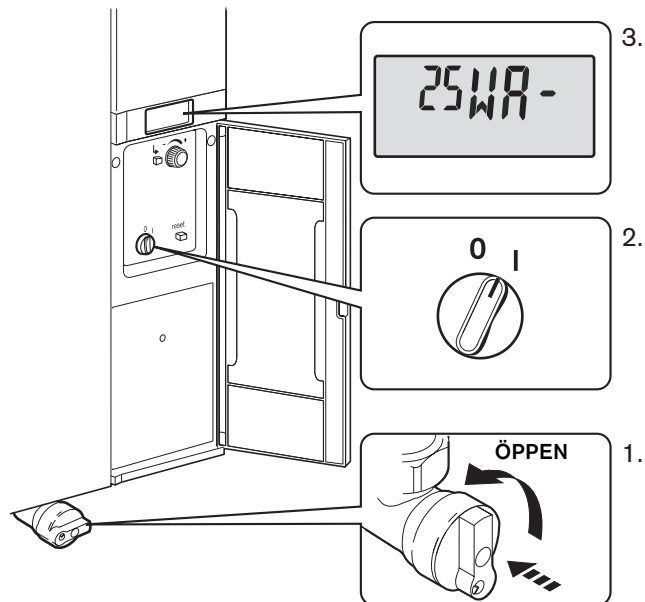


Innehåll

Idrifttagande	4
Avstängning	5
Felsökning	6
Handhavande	7
Manövernivåer	8
Kontroller halvårsvis	12
Skorstensfejarfunktion	15

Idrifttagande

1. Öppna gaskranen.
 2. Koppla till pannan.
 3. Displayen lyser.
- Kontrollera anläggningstrycket (se Kontrollarbeten)
 - Vid rumsluftberoende drift kontrollera tilluftsöppningen.



Påfyllning av vatten:



Om vid den första påfyllningen av anläggningen åtgärder vidtagits för vattenberedning, så måste dessa åtgärder upprepas vid påfyllning. Tala med er fackman!

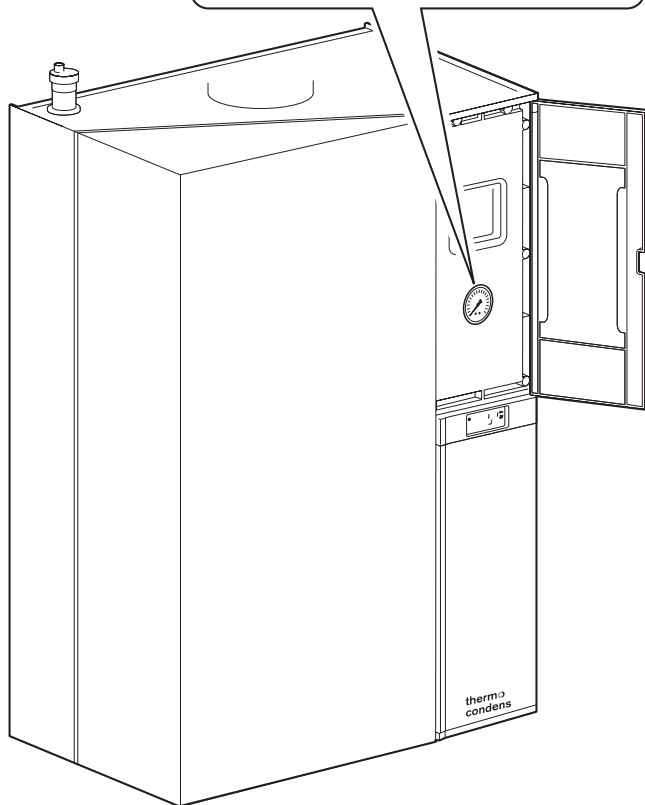
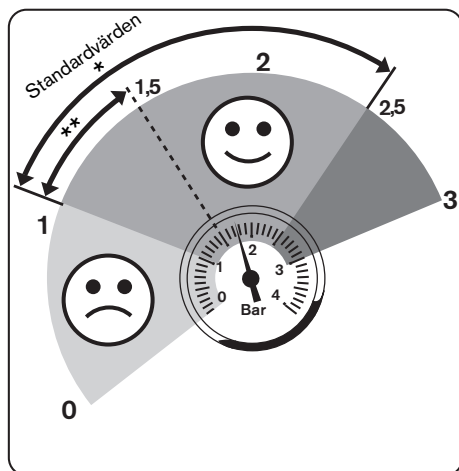
- Låt er informeras av er fackman om korrekt påfyllning och hantering av påfyllningsarmaturen.
- Om vid kall anläggning visaren på manometern står under 1 bar, skall vatten fyllas på tills visaren åter står på ca. 1,5 bar.
- Ett max.tryck på 2,5 bar får inte överskridas.

Kontrollera en gång per halvår:

Korrekt anläggningstryck?

- * Varm anläggning
- ** Kall anläggning

Beroende på anläggning kan andra värden krävas. Tala med er service-tekniker.



Avstängning

Värmen kopplas till och ifrån automatiskt allt efter värmebehov.

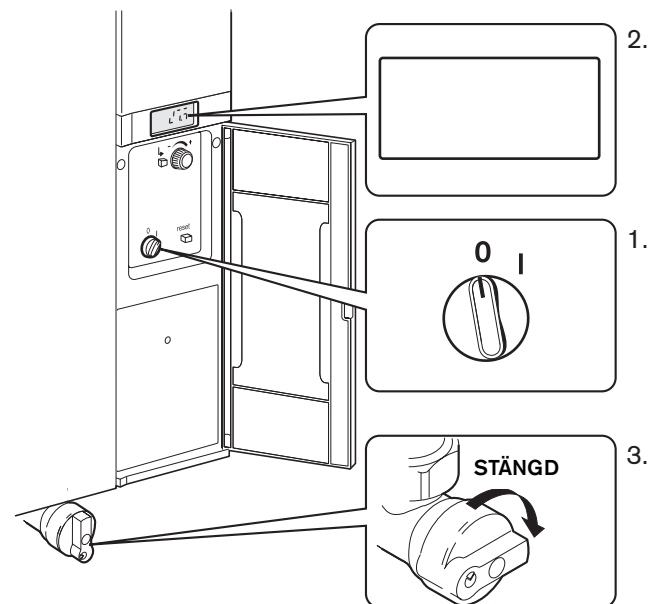
Vid nedanstående tillfällen måste eldningsanläggningen kopplas ifrån med brytaren.

- vid rengöring av pannan av servicetekniker
- vid avluftning
- vid påfyllning av vatten
- vid skorstensfejarrengöring resp. -provning

1. Koppla ifrån pannan
2. Displayen slocknar
3. Stäng gaskranen



Vid längre avbrott är det viktigt att vid frostrisk tömma ut vattnet från värmeanläggningen.



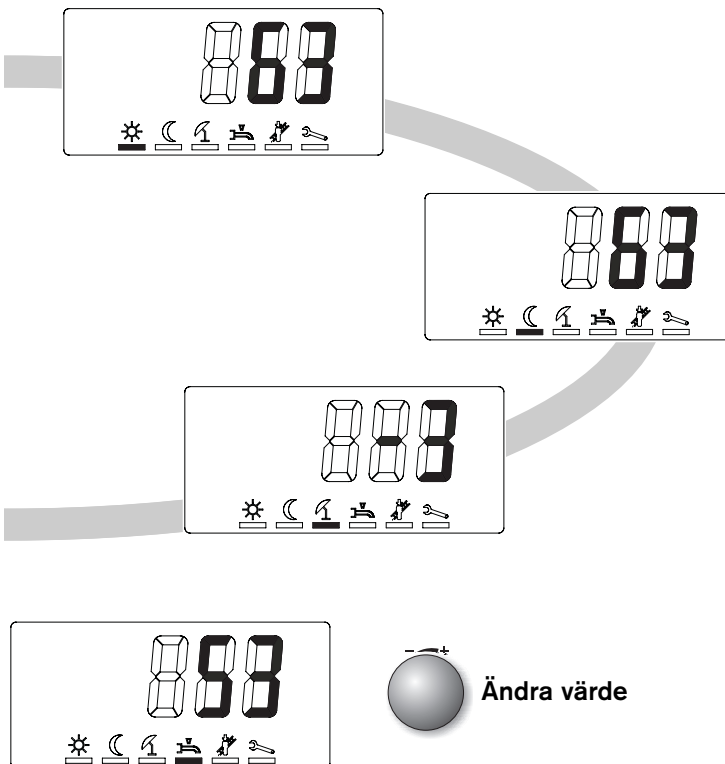
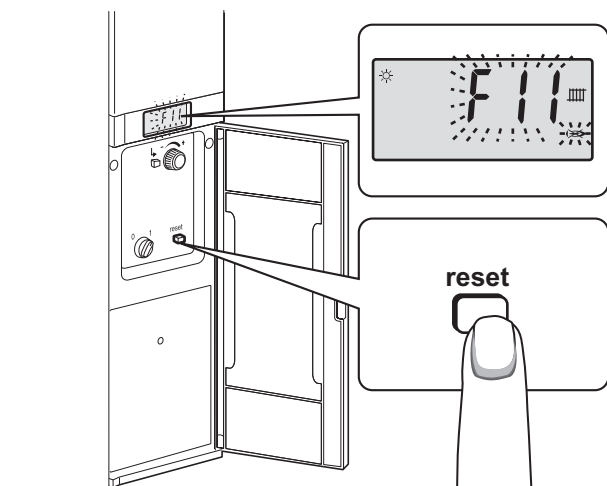
Felsökning



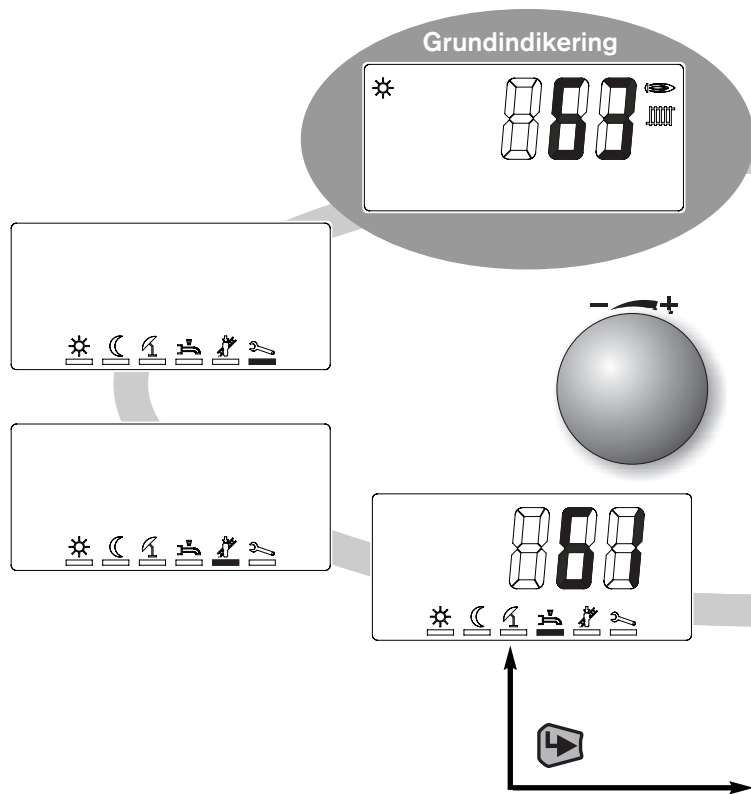
För att undvika skador på anläggningen, får inte mer än 2 återställningar genomföras.
Om brännaren blockeras en tredje gång:
1. Notera indikeringen
2. Kontakta Kundtjänst




Möjliga blockeringsvarianter:

Indikering	Innebörd	Åtgärd
F11	Panntemperatur $\geq 105^{\circ}\text{C}$	<ul style="list-style-type: none"> Fyll på vatten i pannan Inget vattenflöde i pannan
F12	Panntemperatur $\geq 95^{\circ}\text{C}$	<ul style="list-style-type: none"> Fyll på vatten i pannan Inget vattenflöde i pannan
F13	Avgastemperatur $\geq 120^{\circ}\text{C}$	<ul style="list-style-type: none"> Värmeväxlaren starkt nedsmutsad
F14	Tilloppstemperatur Gradient för stor	<ul style="list-style-type: none"> Inget vattenflöde i pannan För lågt anläggningstryck
F15	Temperaturdifferens mellan panntemp. och avgastemperatur för stor	<ul style="list-style-type: none"> Inget genomflöde i pannan
F16	Avgastemperatur $\geq 115^{\circ}\text{C}$	<ul style="list-style-type: none"> Värmeväxlaren starkt nedsmutsad



	Indikering/Inmatning	Område	Anvisning
	S = Sommar drift W = Vinter drift	S W	Ingen utomhusgivare ansluten till B1
	Aktuell / Omkopplings- utetemp. temp. Sommar/Vinter	10°C – 30°C	Utomhusgivare ansluten till B1
	Varmvatten-Börvärde (--- = VV-drift Från)	30°C – 65°C	
	Skorstensfejardrift steglös effekttinställning	Min.effekt Max.effekt	Montage- & driftanvisning för servicetekniker kap. 10.3 och 5.5.2
	CODE-inmatning Åtkomst av servicemenyn	0 – 254	Montage- & driftanvisning för servicetekniker cap. 6.3



	Indikering/Inmatning 	Område	Anvisning
	Normaltemperatur-börvärde (--- = Standby-drift)	Nedsänkningstemperatur - Max. tilloppstemperatur	Ingen utomhusgivare ansluten till B1 Gränsvärden inställbara med parameter P31, P32 i servicemenyn
	Rumstemperatur-börvärde (--- = Standby-drift)	15°C – 35°C	Utomhusgivare ansluten till B1
	Nedsänkningstemperatur-börvärde (--- = Standby-drift)	8°C - Normaltemp.börvärde	Ingen utomhusgivare ansluten till B1
	Nedsänkn.-rumstemp.-börvärde (--- = Standby-drift)	10°C - rumstemperatur-börvärde	Utomhusgivare ansluten till B1

Manövrering av regleringen

Efter öppnande av frontluckan står fyra manöverelement till förfogande.

Vred

Med vredet ändras värden eller inställningar beroende på vridningsriktningen.

Vridning åt höger:

- Värden ökas
- Markeringar flyttas åt höger resp. nedåt

Vridning åt vänster:

- Värden sänks
- Markeringar flyttas åt vänster resp. uppåt

Inmatningstangent

Genom att trycka på denna tangent kommer man till de olika menyerna. Likaså bekräftas inmatning med tangenten.

Återställningstangent (reset)

Återställning efter blockering sker genom tryckning på denna tangent.

Om en blockering finns, inleds en omstart av anläggningen genom aktivering av denna tangent.

Start/stopp-tangent

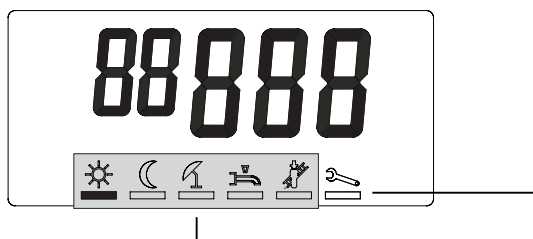


Manövernivåer

Manövreringen är indelad i 2 nivåer. Nivå 1 är användarmenyn, som kan nå direkt.

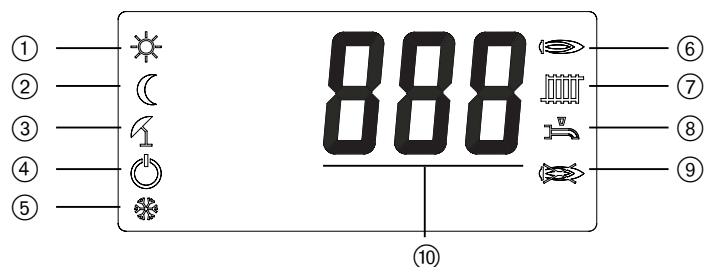
Om brännaren blockeras en tredje gång.

Nivå 2, servicemenyn är skyddad mot ootillbörlig åtkomst och tillgänglig endast med CODE.



Användarmeny

Indikering



- ① Normaltemperatur-börvärde aktivt
- ② Nedsänkings-temperatur-börvärde aktivt
- ③ Sommartid drift aktiv
- ④ Anläggningen i Standby-drift
- ⑤ Frostskydd

- ⑥ Brännaren i drift (flamsignal)
- ⑦ Värmedrift aktiv
- ⑧ Varmvattenladdning aktiv
- ⑨ Brännarblockering, omstart endast efter tryckning på återställningstangenten
- ⑩ Tillloppstemperatur - eller - vid blinkande felcode

Inställningar

Inställning av börvärden och indikering av flera anläggningsvärden

Tillvägagångssätt:

- Genom att vrida på vredet visas symbolraden.
- Med ytterligare vridning kan urvalet göras genom markering av aktuell symbol.
Om urvalsraden förflyttas utanför vänster eller höger position, visas indikeringsmenyn. Indikeringsmenyn visas även, då inmatningstangenten inte har använts på 90 sekunder.
- Genom att trycka på inmatningstangenten aktiveras aktuell symbol och inställt värde visas blinkande. Övriga symboler skuggas.
- Genom att vrida på vredet kan värdet ändras.
- Genom att trycka på inmatningstangenten bekräftas värdet och urvalsläget lämnas. Alla symboler visas på nytt på symbolraden.

